

Andrés de Santamaría

(1860 - 1945)

Pintor Colombiano

JORGE NORIEGA SANTOS*

Este magnífico pintor colombiano de finales del siglo XIX y comienzos del siglo XX, fue el introductor del modernismo en Colombia y uno de los más importantes artistas de nuestra historia cultural.

Es importante analizar la forma de su colombianidad en su trabajo por los temas que aborda y la originalidad con que los resuelve pictóricamente.

Santamaría es un pintor de resonancia universal ya que fue premiado en los más importantes salones de París, Londres y Bruselas.

Andrés de Santamaría nació en Bogotá el 10 de Diciembre de 1860 en una familia de inmensa fortuna, lo cual le permite radicarse en Inglaterra a partir de 1862.

En 1869 sus padres se trasladan a Bruselas, ciudad en donde transcurrirá la mayor parte de la vida del artista.

Bélgica ofrece al joven artista el contacto con Brujas, Gantes y Amberes, tres centros de reco-

nocida importancia en el arte occidental.

En 1873 la familia se trasladada a París, en donde la vocación por la pintura comienza a nacer y sus inclinaciones a tener un rechazo por parte de la familia.

En esta época se produce en París el surgimiento de la famosa Escuela Impresionista representada por Manet, Monet, Cezanne, Degas, Renoir, Sisley y Pissarro; él toma partido por ésta tendencia pictórica y a la muerte de su padre en 1882 decide dedicar su vida a la pintura.

El movimiento impresionista se oponía a la Academia y a la pintura tradicional, proponían el contacto con la naturaleza y con los temas de la vida cotidiana.

Los impresionistas dan una libertad a la forma y una gran importancia a la luz.

En 1882 Andrés de Santamaría ingresa a la Escuela de Bellas Artes en París.

* Arquitecto Universidad Javeriana
Director Especialización en Administración de Obras Civiles, EAN.

En 1887 Santamaría produce la pintura conocida con el nombre de "Las Lavanderas del Sena", que le proporciona su primer triunfo artístico al ser aceptado en el salón de artistas franceses. Este cuadro nos muestra el interés por los temas laborales los cuales van a ser representados en varias de sus obras posteriores. En 1893 se casa con su prima Amalia Bidwel Hurtado de cuya unión tuvo 11 hijos y decide regresar a Colombia a establecer su hogar y a desarrollar su profesión en la cual ya había obtenido reconocimientos en Bélgica, Francia e Inglaterra.

A su arribo a Bogotá esta ciudad tenía 95.000 habitantes y sus límites eran: Al norte la Iglesia de San Diego y al sur el barrio de Las Cruces.

En el momento de su llegada a Bogotá, en la Dirección de la Escuela de Bellas Artes se encontraba el escultor italiano César Sighinalfi quien lo nombra profesor de Paisaje y su labor académica es reconocida de inmediato, no así su labor pictórica que pasa desapercibida.

En este período de tiempo produce obras como "Las Segadoras" (1895), la cual es comparable a las obras de Millet por su interés por el paisaje y la luz, en este cuadro se ven mujeres de

nuestro país sin distinciones de clase y sin los convencionalismos académicos, lo cual muestra la importancia que el artista da a sus raíces.

Santamaría le da una gran importancia a la representación del paisaje colombiano como en el cuadro llamado "Paisaje I" (1894) en el cual se nota su ascendencia impresionista, pero también el interés de interpretar al país con una técnica de validez internacional. Con la pintura de paisajes se termina la academia retratista de nuestro país y se inicia una temática propia de la nación, con una libertad cromática, anímica y compositiva que habrá de ser una antorcha que iluminará el camino artístico en el siglo XX.

Con esta influencia de Santamaría se despertó en nuestro país un hondo nacionalismo, se empezó a amar nuestra montañas, nuestros ríos, nuestros mares, nuestros caminos y los cielos de nuestra patria.

En 1904 Santamaría es nombrado director de Bellas Artes durante la administración de José Manuel Marroquín.

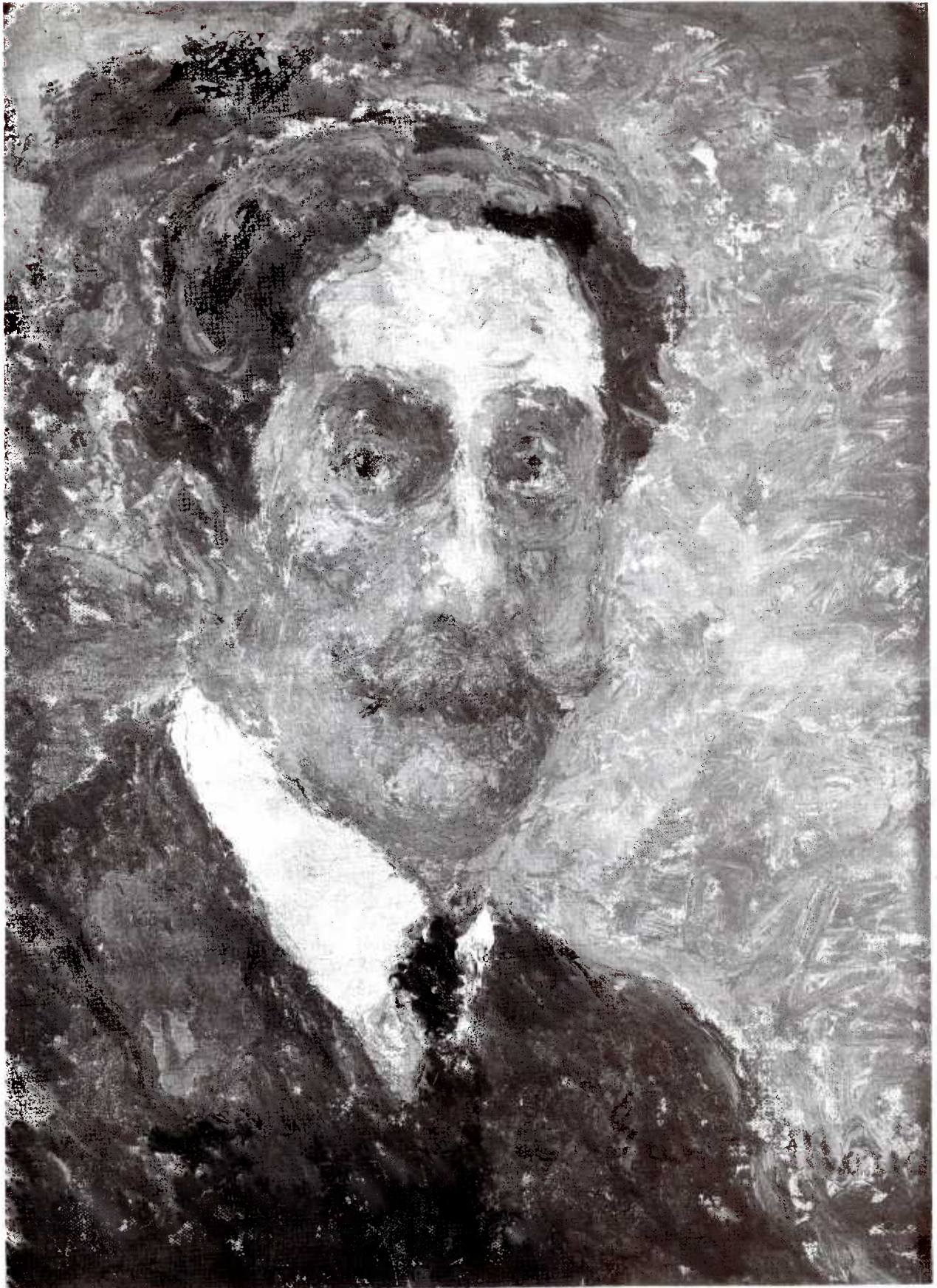
Por motivo de las continuas guerras y problemas políticos en Colombia, Santamaría decide regresar en 1911 a Europa, en donde el escenario artístico había

cambiado totalmente, al aparecer escuelas como el Puntillismo, el Neopresionismo y el Fauvismo que tenía a la cabeza a Van Gogh, Gauguin, Matisse, Derain, Vlaminck y Manquet que eran la nueva vanguardia y que necesariamente influyen en la producción artística de Santamaría. En 1914 Santamaría pinta "Mujer con canasto" en cuyo cuadro se nota la utilización de la espátula en vez del pincel, la luz es plena, la imagen resplandeciente y se ve vislumbrar el camino de su próximo período expresionista por su brillante cromatismo.

Es muy importante en la obra de este insigne artista las pinturas religiosas, una de ellas "Descendimiento" (1923), nos muestra a un artista expresionista consumado, por la manera de expresar sentimientos y emociones que se convierten en la verdadera meta de sus obras de arte.

La obra de Santamaría se ve enriquecida en su última etapa por los retratos de factura expresionista, como "Su auto-retrato" (1924) en donde está plasmada en forma magistral la vida íntima y el alma del artista.

Andrés de Santamaría muere el 29 de abril de 1945 en Bruselas a la edad de 85 años dejándonos un legado artístico de incalculable valor para Colombia.



"Autorretrato", 1910, ANDRES DE SANTA MARIA, óleo sobre lienzo.